

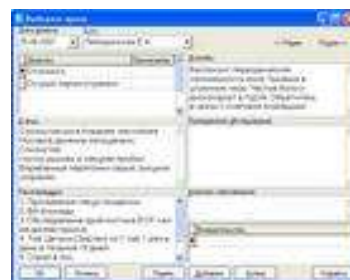
Глава I, статья 1, Федеральный закон от 24.11.95 №181-ФЗ

«О социальной защите инвалидов в Российской Федерации»

Признание лица инвалидом осуществляется федеральным учреждением медико-социальной экспертизы. Порядок и условия признания лица инвалидом устанавливаются Правительством Российской Федерации.

Для прохождения освидетельствования в учреждении медико-социальной экспертизы, Вы должны предоставить в филиал-бюро МСЭ следующие документы:

1. Паспорт; детям – свидетельство о рождении ребенка.
2. Письменное заявление (Ваше, или Вашего законного представителя) на имя руководителя филиала-бюро МСЭ.
3. Направление учреждения здравоохранения или органа социальной защиты (учетная форма 088/у-06).
4. Медицинские документы, подтверждающие нарушение здоровья (амбулаторная карта для анализа динамики заболевания, копии выписок из истории болезни и результатов обследований).



Условиями признания гражданина инвалидом являются:

1. Нарушение здоровья со стойким расстройством функций организма, обусловленное заболеваниями, последствиями травм или дефектами;
2. Ограничение жизнедеятельности (полная или частичная утрата гражданином способности или возможности осуществлять

самообслуживание, самостоятельно передвигаться, ориентироваться, общаться, контролировать свое поведение, обучаться или заниматься трудовой деятельностью);

3. Необходимость в мерах социальной защиты, включая реабилитацию и абилитацию;

Наличие одного из указанных условий не является основанием, достаточным для признания гражданина инвалидом.



Порядок направления на медико-социальную экспертизу

Постановление правительства РФ от 20.02.06 г. № 95

Гражданин направляется на медико-социальную экспертизу учреждением здравоохранения, органом, осуществляющим пенсионное обеспечение, либо органом социальной защиты населения.

Организация, оказывающая лечебно-профилактическую помощь, направляет гражданина на медико-социальную экспертизу после проведения необходимых диагностических, лечебных и реабилитационных мероприятий при наличии данных, подтверждающих стойкое нарушение функций организма, обусловленное заболеваниями, последствиями травм или дефектами.



Инвалидность I группы устанавливается на 2 года, II и III групп на 1 год. Категория «ребенок-инвалид» устанавливается на 1 или 2 года, либо до достижения гражданином 18 лет.

Гражданам устанавливается группа инвалидности без указания срока переосвидетельствования, а гражданам, не достигшим 18 лет, – категория «ребенок-инвалид» до достижения гражданином 18 лет, в следующих случаях:



1. Не позднее 2 лет после первичного признания инвалидом (установления категории «ребенок-инвалид») гражданина, имеющего заболевания, дефекты, необратимые морфологические изменения, нарушения функций органов и систем организма по перечню;

2. Не позднее 4 лет после первичного признания гражданина инвалидом (установления категории «ребенок-инвалид») в случае выявления невозможности устранения или уменьшения в ходе осуществления реабилитационных мероприятий, степени ограничения жизнедеятельности гражданина, вызванного стойкими необратимыми морфологическими изменениями, дефектами и нарушениями функций органов и систем организма.

Установление группы инвалидности без указания срока переосвидетельствования (категории «ребенок-инвалид» до достижения гражданином возраста 18 лет) может быть осуществлено при первичном признании гражданина инвалидом (установлении категории «ребенок-инвалид») по основаниям, указанным выше, при отсутствии положительных результатов реабилитационных мероприятий, проведенных гражданину до его направления на медико-социальную экспертизу. При этом необходимо, чтобы в направлении на медико-социальную экспертизу, выданном гражданину, либо в медицинских документах содержались данные об отсутствии положительных результатов реабилитационных мероприятий.

Для гражданина, признанного инвалидом, специалистами бюро (главного бюро, Федеральным бюро) проводившими медико-социальную экспертизу, разрабатывается индивидуальная программа реабилитации, которая утверждается руководителем соответствующего бюро.



Лицу, признанному в установленном порядке инвалидом, выдаются справка, подтверждающая факт установления инвалидности, с указанием группы инвалидности, а также индивидуальная программа реабилитации.

После установления инвалидности необходимо

обратиться по месту жительства в **Управление пенсионного фонда** по вопросу начисления пенсии, в **Управление социальной защиты** по вопросу предоставления льгот и начисления компенсационных выплат и к представителям **Фонда социального страхования** по вопросу предоставления технических средств реабилитации.

Извлечения из Административного регламента по предоставлению государственной услуги по проведению медико-социальной экспертизы

(Утвержден приказом Министерства труда и социальной защиты Российской Федерации от 29 января 2014г. № 59н)

Срок предоставления государственной услуги в бюро (главном бюро, Федеральном бюро) не может превышать одного месяца с даты подачи получателем государственной услуги заявления о предоставлении государственной услуги со всеми необходимыми документами.

Датой поступления заявления о предоставлении государственной услуги считается:

дата регистрации в бюро заявления о предоставлении государственной услуги и необходимых для предоставления государственной услуги документов.

Если заявление подано без необходимых документов, то данные документы должны быть представлены получателем

государственной услуги в течение 10 рабочих дней с момента подачи заявления.

Специалисты бюро, уполномоченные на проведение медико-социальной экспертизы, по результатам рассмотрения документов, представленных получателем государственной услуги, определяют дату проведения медико-социальной экспертизы.

Приглашение получателю государственной для проведения медико-социальной экспертизы направляется не позднее 1 рабочего дня, следующего за днем принятия решения о дате проведения медико-социальной экспертизы.

Порядок переосвидетельствования инвалидов

Переосвидетельствование инвалидов I группы проводится 1 раз в 2 года, инвалидов II и III групп - один раз в год, а детей - инвалидов - 1 раз в течение срока, на который ребенку установлена категория "ребенок - инвалид".



Порядок обжалования решений учреждений

Гражданин (его законный представитель) может обжаловать решение бюро в главное бюро в месячный срок на основании письменного заявления, подаваемого в бюро, проводившее медико-социальную экспертизу, либо в главное бюро. Решение главного бюро может быть обжаловано в Федеральное бюро.

Решение бюро, главного бюро, Федерального бюро могут быть обжалованы в суд гражданином (его законным представителем) в порядке, установленном законодательством Российской Федерации.

Вышестоящая организация:

Федеральное государственное бюджетное учреждение
«Федеральное бюро медико-социальной экспертизы»
Министерства труда и социальной защиты Российской
Федерации

Адрес сайта: www.fbmse.msk.ru

Министерство труда и социальной защиты Российской
Федерации

Адрес сайта: www.rosmintrud.ru

Контролирующая организация:

Территориальный орган Федеральной службы
по надзору в сфере здравоохранения и социального развития
по Республике Марий Эл

Адрес: 424000 г. Йошкар-Ола,
Ленинский проспект, д. 24а
Телефон: 42-31-41

Заявления в филиалы, главное бюро, Федеральное бюро
медико-социальной экспертизы

можно подать в электронном виде

на [Портале Государственных услуг](http://www.gosuslugi.ru) по ссылке:

www.gosuslugi.ru

Здравоохранение и медицина → медико-социальная
экспертиза

Сайт учреждения: rosmintrud12.ru